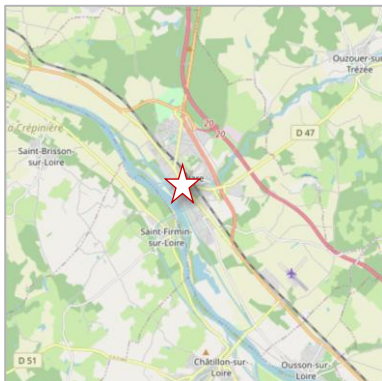


Briare : entre Port de Plaisance & station fluvestre

Localisation (coordonnées GPS) : 47°38'20.5"N 2°44'01.8"E - **Foncier** : propriété de VNF - **Gestion, exploitation & dvp.** : DSP entre VNF et la Société MARINOV - **Linéaire existant** : un port d'environ 525 ml aménagés en 3 parties



Etat des lieux

- **Etat** : port en bon état général - Travaux prévus : projet d'automatisation des écluses (secteur écluses Henri IV et la Cognardière) avec installation d'une armoire automatique au niveau du port pour la remise des télécommandes permettant d'actionner le système d'ouverture) ;
- **Configuration du port** : port décomposé en 3 parties avec une possibilité de stationnement de 70 anneaux environ, dont les $\frac{3}{4}$ sont occupés, à l'année, par des bateaux stationnaires⁽³⁾ le dernier quart restant libre pour les bateaux de passage ;
- **Autres aménagements** : éclairage public le long du port + 2 points de collecte des déchets + Quelques bancs publics + 1 pompe de distribution de carburant (gasoil) face à la Capitainerie + aspiration des eaux usées + « Bloc sanitaires » (à disposition > douches, wc, laverie & bacs à vaisselle) ;
- **Offre d'activités** : petites activités nautiques (paddle, paddle-kayak, pédalo, barbecue-donuts...).

Typologie & spécifications

- Port de plaisance en ville⁽¹⁾

Ambiance générale

- Cadre paisible et préservé profitant des atouts de la ville sans les contraintes

Accessibilité & stationnement

- Site facile d'accès par le Canal de Briare pour la partie fluviale⁽²⁾ et la D957 pour la partie terrestre + A 800 m de la gare SNCF + Présence d'une piste cyclable le long du Canal vers Montargis et la Loire à Vélo ;
- Possibilité de stationnement sur la voirie, le long de chaque tronçon.

Services à proximité

- **Le long du port** : 2 restaurants + 1 complexe sportif (tennis et centre aquatique) + 1 centre culturel (centre Socio-Culturel de Briare avec un théâtre, une bibliothèque...).
- **En immédiate proximité** : un ensemble de commerces (ex. boulangerie à 300 m et épicerie à 100 m), de services (ex. la presse à 200 m et la poste à 275 m) et de restaurants additionnels (4 dans un rayon de 200 m) dans la rue commerçante qui démarre au port.

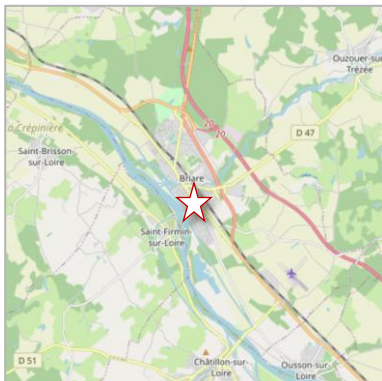
Volet règlementaire : principaux points à retenir

- **Règlementations applicables** : SCOT⁽⁴⁾ du Pays Giennois et PLUi⁽⁵⁾ de BERRY LOIRE PUISAYE ;
- **Cadastre** : l'emprise du port est non cadastrée ;
- **Occupation des sols** : le port est situé en zone **Ni**, correspondant à une zone naturelle située en zone inondable. Sont autorisées sous réserve du respect des dispositifs du PPRI, les habitations nécessaires et liées aux exploitations agricoles (sous conditions) + Les annexes, extension et réfection des constructions existantes à usage d'habitation + Les locaux techniques et industriels + Les installations de faible emprise des administrations publiques et assimilées + Les constructions et installations en lien avec les activités agricole et forestière ;
- **Servitude(s)** : Servitude de type AC1, relative aux MH⁽⁶⁾ + Site dans l'emprise d'un PPRM⁽⁷⁾ et d'un PPRNP⁽⁸⁾ > **PPRI⁽⁹⁾ du Val de Briare** (en cours de révision) ;
- **Réseau(x)** : chaque point de stationnement a accès à une borne de distribution d'électricité et d'eau ;
- **Volet environnemental** : l'extrémité du port (côté Quai du Baraban) est localisée à 220 m au N-E de la zone Natura 2000 - Directive Oiseaux - Vallée de la Loire du Loiret et à 140 m au N-E des zones Natura 2000 - Directive Habitats - Vallée de la Loire de Travers à Belleville-sur-Loire et la ZNIEFF de type 2 Loire Berrichonne ;
- **Volet risques naturels et technologiques à prendre en compte** : risque inondation (crue à débordement lent de cours d'eau + remontée de nappe).

(1). Pour mémoire en 2024 le Port était labellisé « Pavillon bleu » - (2) A noter : il faut compter un minimum d'1h30 pour rejoindre le port de plaisance de Briare, depuis l'écluse N°4 de la Cognardière (passage de 3 écluses) - (3). A confirmer la répartition entre la part de bateaux hébergements, plaisance privée et péniches-hôtels - (4). Schéma de Cohérence Territoriale - (5). Plan Local d'Urbanisme intercommunal - (6). Monument Historique - (7). Plan de Prévention des risques miniers - (8). Plan de Prévention des Risques Naturels Prévisibles - (9). Plan de prévention du risque Inondation. Au-delà du PPRI Val de Briare il semblerait que le terrain soit soumis au PPRN-I des vals de Gien et Briare (à clarifier).

Port de Commerce de Briare

Localisation (coordonnées GPS) : 47°38'03.3"N 2°44'25.2"E - **Foncier** : propriété de VNF - **Gestion, exploitation & dvp.** : 1 partie sous DSP avec la Société MARINOV et 1 partie en COT entre VNF & des particuliers - **Linéaire existant** : un port d'environ 300 ml



Etat des lieux > bon état général

- **Configuration du port** : le port est aménagé sur une rive principalement avec 3 bateaux stationnaires amarrés, de manière sommaire, sur la rive opposée (bollards & ponton vétuste) ;
- **Possibilités de stationnement** : 4 bateaux touristiques (promenades) + 2 places pour des péniches-hôtels + une dizaine de places pour un loueur de bateaux + environ 4 bateaux stationnés à l'année dont 1 bateau-ventouse et 3 bateaux hébergements ;
- **Autres aménagements** : cale de mise à l'eau + Eclairage public + 1 point de collecte des déchets + Quelques bancs publics + 1 zone de repos spécifique, aménagée avec des bancs + Sanitaires publics + 1 hangar (stockage...) dédié à l'activité des Canalous (plaisance locative) + 1 bungalow dédié à l'activité des « Bateaux touristiques » ;
- **Offre d'activités** : bateaux promenades (balades commentées, croisières déjeuner/dîner...), location de bateaux sans permis (avec ou sans hébergement)... + En saison, installation d'une boutique souvenirs pour la vente de produits régionaux et d'une terrasse - 3 prestataires professionnels sur place.

Typologie & spécifications

- Port de commerce en ville

Ambiance générale

- Cadre paisible et préservé, aux portes du Pont Canal, profitant des atouts de la ville sans les contraintes

Accessibilité & stationnement

- Site facile d'accès par le Canal latéral à la Loire pour la partie fluviale et la D957 pour la partie terrestre + A 1,3 km de la gare SNCF + En contrebas > piste cyclable longeant la Loire ;
- Parking d'une capacité d'une trentaine de places VL (dont sur rue) + 3 bus + arceaux pour vélos ;

Services à proximité

- **Au port** : 2 restaurants + 1 chocolatier (à l'entrée du Pont Canal) + Hébergements (hôtel Auberge du Pont, camping...) + 1 boutique de cadeaux / Loueur de vélos et hébergement (La Maison du Pont Canal & gîte "Entre Loire et Canaux) + 3 points d'intérêt patrimonial et culturel dont 2 non encore visitables (Usine élévatoire et les Turbines de Briare) et 1 en libre accès (Le Pont canal) ;
- **En immédiate proximité** : un ensemble de commerces (ex. boulangerie à 250 m), de services (ex. la presse à 350 m et la poste à 400 m) et de restaurants additionnels, dans la rue commerçante qui relie les 2 ports (plaisance et commerce).

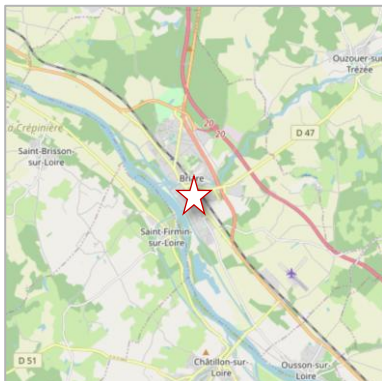
Volet réglementaire : principaux points à retenir

- **Règlementations applicables** : SCoT⁽¹⁾ du Pays Giennois et PLUi⁽²⁾ de BERRY LOIRE PUISAYE ;
- **Cadastre** : l'emprise du port est non cadastrée ;
- **Occupation des sols** : le port est situé en zone **N**, correspondant à une zone naturelle. Sont autorisées les habitations nécessaires et liées aux exploitations agricoles (sous conditions) + Les annexes, extension et réfection des constructions existantes à usage d'habitation + Les locaux techniques et industriels + Les installations de faible emprise des administrations publiques et assimilées + Les constructions et installations en lien avec les activités agricole et forestière ;
- **Servitude(s)** : Servitude de type AC1, relative aux MH⁽³⁾ ;
- **Réseau(x)** : bornes de distribution d'eau et d'électricité + Confirmer l'existence ou non d'un raccordement à un dispositif d'aspiration des eaux usées + Confirmer la présence d'une pompe de carburant et la nécessité, le cas échéant d'en installer une ;
- **Volet environnemental** : à proximité de la zone Natura 2000 - Directive Oiseaux - Vallée de la Loire du Loiret (commence aux berges de la Loire) et des zones Natura 2000 - Directive Habitats - Vallée de la Loire de Travers à Belleville-sur-Loire et la ZNIEFF de type 2 Loire Berrichonne (commencent au Pont Canal) ;
- **Volet risques naturels et technologiques à prendre en compte** : sans objet.

(1). Schéma de Cohérence Territoriale - (2). Plan Local d'Urbanisme intercommunal - (3). Monument Historique.

Halte nature « Liberté - Pont SNCF » : type 1

Localisation (coordonnées GPS) : 47°38'13.4"N 2°44'34.7"E - **Foncier** : propriété de VNF - **Gestion** : COT entre VNF et l'occupant - **Linéaire existant** : une halte d'environ 150 ml



Existant : état des lieux

- **Aménagements** : la berge est aménagée de manière très sommaire avec la présence de 4⁽²⁾ bollards permettant l'amarrage de bateaux + Absence de réseaux, d'éclairage public ou de tout autre aménagement de confort (table de pique-nique, place de stationnement, zone de tri des déchets...) + A noter : en contrebas du cimetière ;
- **Volet réglementaire & divers** : site hors parcelle cadastrée et localisé en zone N, correspondant à une zone naturelle + Site concerné par une servitude de type AC1, relative aux MH⁽³⁾ + Site localisé à environ 500 m de zones avec des enjeux environnementaux (Natura 2000 directives oiseaux et habitat et ZNIEFF de type 2).

Typologie & spécifications

- Halte nature : stationnement longue durée

Ambiance générale

- Au centre bourg de Briare, dans un cadre vert encaissé et apaisé

Accessibilité & stationnement

- Site facile d'accès par le canal latéral à la Loire pour la partie fluviale + Accès plus contraint par la partie terrestre : desserte, non carrossable, donnant sur la D957 à 80 m et uniquement accessible pour les véhicules autorisés⁽¹⁾ + A 450 m de la piste cyclable de la Loire à vélo ;
- Possibilité de stationnement au Port de Commerce à 250 m.

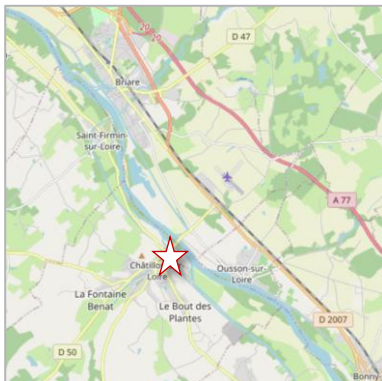
Services à proximité

- **Au port** (à 250 m) : 2 restaurants + 1 chocolatier (à l'entrée du Pont Canal) + Hébergements (hôtel Auberge du Pont, camping...) + 1 boutique de cadeaux / Loueur de vélos et hébergement (La Maison du Pont Canal & gîte "Entre Loyre et Canaux) + 3 points d'intérêt patrimonial et culturel dont 2 non encore visitables (Usine élévatoire et les Turbines de Briare) et 1 en libre accès (Le Pont canal) ;
- **Rue de la Liberté ou rue commerçante** : un ensemble de commerces (ex. boulangerie à 300 m), de services (ex. la presse à 400 m et la poste à 450 m) et de restaurants additionnels.

(1). A noter : la zone est également non accessible au sens réglementaire > absence de revêtement de sol non meuble au niveau du cheminement - (2). A confirmer - (3). Monument Historique. - (4). A priori uniquement 4 bollards. Dédoublez les points d'attache pour permettre le stationnement de 4 péniches Freyssinet à 8 bateaux de 15-20 m - (5). A confirmer en fonction de l'organisation de l'axe 2 du plan de développement du tourisme fluvial de la CCBLP.

Port de Châtillon-sur-Loire

Localisation (coordonnées GPS) : 47°35'36.0"N 2°45'27.7"E - **Foncier** : propriété de VNF - **Gestion** : COT entre VNF et la commune de Châtillon qui gère en régie - **Linéaire existant** : un port d'environ 575 m



Etat des lieux > en bon état général⁽³⁾

- **Configuration du port** : une seule rive aménagée⁽⁴⁾ + **Possibilités de stationnement** : 60 anneaux environ dont les ¾ sont occupés à l'année par des bateaux stationnaires de privés (4-5 résidences principales pour un loyer de 9,5€/m²/an dont eau mais hors électricité de et 33 secondaires pour un loyer de 19,5€/m²/an dont eau et électricité) + 2 places libres pour le stationnement de bateaux de type péniche-hôtel (70€/nuit avec eau et électricité quand il y a des passagers et 50€/nuit pour l'équipage seul) avec possibilité d'une 3^e place en simultané si besoin + Accueil de bateaux d'un **gabarit** ≤ 38,5 m + Possibilité de retournement des embarcations ;
- **Autres aménagements** : le long du port, une bâtisse d'environ 335 m² non aménagée qui servait à l'époque au loueur de bateaux (1 point d'eau et espace de stockage). Cette dernière est condamnée du fait de la présence de fissures inquiétantes en façade. Nécessité de diligenter une étude structurelle pour envisager les mesures de consolidation du bâti et a minima de mise en sécurité ;
- **Offre d'activités limitée** : une offre unique de bateau de promenade⁽⁵⁾ et une petite activité de pêche depuis les pontons posant un problème de cohabitation.

Typologie & spécifications

- Port de plaisance

Ambiance générale

- Port familial calme à l'abri des nuisances de la ville⁽¹⁾

Accessibilité & stationnement

- Site facile d'accès par le canal latéral à la Loire pour la partie fluviale et la D50 et rue du Port pour la partie terrestre + Passage de la Loire à vélo ;
- Possibilité de stationnement le long de la voirie - 40 places VL environ dont 1 PMR ;
- Aire de camping-cars (x8 avec borne électrique) et son aire de vidange.

Services à proximité

- **Aménagements sur place** : 1 square et son aire de jeux + 1 terrain de basket + Tables de pique-nique + 1 fontaine à eau + 1 bloc sanitaire au niveau de la capitainerie aux aménagements passés et insuffisants (1 douche + 1 lavabo + 2 WC + 3 urinoirs + 1 évier - Absence d'équipement PMR et présence d'une marche pour accéder au bâtiment) + 1 rampe de mise à l'eau + 1 zone ouverte de collecte de déchets + 1 atelier de mécanique pour bateaux + Espaces de stockage ;
- **Commerces et restauration** :
 - Au niveau du port : à « l'entrée » en contrebas un restaurant Chez Mamie Germaine (fermé le soir)⁽²⁾ et une boulangerie à 100 m ;
 - A 3 minutes à pied dans le bourg : l'ensemble des commerces (pharmacie...) et autres points de restauration (pizzerias...)

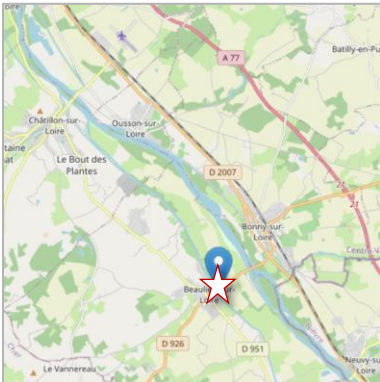
Volet règlementaire : principaux points à retenir

- **Règlementations applicables** : SCot⁽⁶⁾ du Pays Giennois et PLUi⁽⁷⁾ de BERRY LOIRE PUISAYE ;
- **Cadastre** : l'emprise du port est non cadastrée ;
- **Occupation des sols** : le port est ses rives, sont situés en zone **Nti** correspondant à une zone naturelle localisée en zone inondable dont les activités sont liées au tourisme et au loisir. Sont autorisées sous réserve du respect des dispositifs du PPRI, les constructions et installations à destination d'habitation, de restauration, d'activités de services, d'hébergement hôtelier et touristiques à condition qu'elles soient liées à une activité de loisir et/ou de tourisme ;
- **Servitude(s)** : un site localisé **dans l'emprise du PPRI⁽⁸⁾ du Val de Briare** (en cours de révision) par une crue à débordement lent de cours d'eau - A priori site localisé en zone rouge (à confirmer) ;
- **Réseau(x)** : une petite trentaine de bornes de distribution d'électricité (16A : possibilité de branchement de 2 à 4 bateaux) et d'eau et de l'arrivée du réseau d'assainissement (certains équipements semblent manquants pour permettre le dépotage) + Eclairage public le long de la voirie ;
- **Volet environnemental** : le port longe au niveau de sa rive opposée la zone Natura 2000 - Directive Oiseaux - Vallée de la Loire du Loiret et est en immédiate proximité des zones Natura 2000 - Directive Habitats - Vallée de la Loire de Travers à Belleville-sur-Loire et la ZNIEFF de type 2 Loire Berrichonne ;
- **Volet risques naturels et technologiques à prendre en compte** : risque inondation

(1). Parfois quelques nuisances de jeunes à scooter au niveau du square - (2). La crêperie sur remorque localisée le long du port est fermée définitivement. La capitaine du port a un projet d'ouvrir une friterie sur remorque qui fonctionnerait à l'année - (3). A noter : des travaux ont été entrepris par la Commune au début des années 2010 - (4). A noter : interdiction d'aménager ou de se stationner sur l'autre rive afin de conserver une largeur de chenal règlementaire pour le passage des bateaux - (5). Balade commentée de 3h à bord de la Sterne - (6). Schéma de Cohérence Territoriale - (7). Plan Local d'Urbanisme intercommunal - (8). Plan de Prévention des Risques Naturels d'Inondation. Au-delà du PPRI Val de Briare il semblerait que le terrain soit soumis au PPRN-I des vals de Gien et Briare (à clarifier).

Halte fluviale de Beaulieu-sur-Loire

Localisation (coordonnées GPS) : 47°32'35.3"N 2°49'17.9"E - **Foncier** : propriété de VNF - **Gestion** : COT entre VNF et la commune de Beaulieu-sur-Loire - **Linéaire existant** : une halte d'environ 150 ml



Existant : état des lieux

- **Aménagements** : un quai aménagé avec 6 anneaux / points d'ancrage, réservés à l'accueil temporaire de bateaux de plaisance > stationnement limité à 48h + 5 bornes, non monétisées, de distribution d'eau et d'électricité, dont 2 en état de fonctionnement + Sur la berge on retrouve 2 tables de pique-nique, 6 arceaux pour le stationnement des vélos et des conteneurs à déchets + Le quai, est en mauvais état et n'est pas accessible (bande enherbée) - A noter : demande de la CCBLP pour autoriser la pose de 4 bornes de recharge VAE ;
- **Volet réglementaire & divers** : site hors parcelle cadastrée et localisé en zone **Ni⁽¹⁾**, localisé dans l'emprise du PPRI ⁽²⁾ Val de Briare (en cours de révision), au sud de la zone Natura 2000 - Directive Oiseaux - Vallée de la Loire du Loiret et à 680 m au S-O des zones Natura 2000 - Directive Habitats - Vallée de la Loire de Travers à Belleville-sur-Loire et de la ZNIEFF de type 2 Loire Berrichonne.

Typologie & spécifications

- Halte fluviale

Ambiance générale

- Espace calme et préservé en entrée de commune

Accessibilité & stationnement

- Site facile d'accès par la D926 pour la partie terrestre et par le canal latéral à la Loire pour la partie fluviale + Passage de la Loire à Vélo de long de la halte ;
- Possibilité de stationnement le long de la D926 en face du camping municipal longeant la halte.

Services à proximité

La halte est localisée :

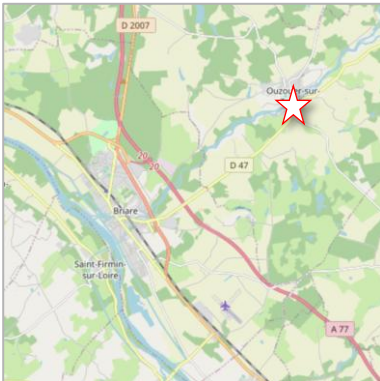
- Le long d'un camping municipal géré par camping-car Park ;
- A 400 m du centre du bourg où l'on retrouve l'ensemble des services (poste,...) et commerces (boulangerie, restaurants dont pizzeria, pharmacie, épicerie...);

A noter : une déclivité certaine entre le cours d'eau et le centre bourg.

(1). Correspond à une zone naturelle localisée en zone inondable - (2). Plan de Prévention des Risques Naturels d'Inondation. Au-delà du PPRI Val de Briare il semblerait qu'il soit soumis au PPRN-I des vals de Gien et Briare (à clarifier) - (3). Accès à l'eau et à l'électricité payante et règlement simultané d'un droit de séjour pour les bateaux se raccordant à la borne - (3). Imputé au futur délégataire. Néanmoins se reposer la question du financement de la reprise du quai vis-à-vis à des coûts d'investissement importants au regard du très faible niveau d'activité du site.

Halte fluviale d'Ouzouer-sur-Trézée

Localisation (coordonnées GPS) : 47°40'12.8"N 2°48'37.7"E - **Foncier** : propriété de VNF - **Gestion** : COT entre VNF et la commune d'Ouzouer-sur-Trézée - **Linéaire existant** : une halte d'environ 120 m



Existant : état des lieux

- **Etat** : la halte est en bon état général ;
- **Aménagements** : un quai aménagé avec 18 bollards pour le stationnement en simultané de 8 péniches + 5 bornes non monétisées de distribution d'eau et d'électricité + Présence d'un balisage lumineux (éclairage public) + Présence de tables de pique-nique (x5) et de poubelles + Présence d'un bloc sanitaires public sur la place et un bloc « sanitaires et douches », devant être rénové, localisé au bout de halte entre le Trez'Café et le quai et d'une petite aire de jeux (temporairement condamnée) ;
- **Volet réglementaire & divers** : site hors parcelle cadastrée et localisé en zone **UB**⁽²⁾ pour la partie de quai longeant le parking / la place du marché et en zone **N**⁽³⁾, pour le reste du quai et la partie fluviale. Il est localisé dans l'emprise d'une servitude de type AC1, relative aux MH⁽⁴⁾ et en dehors de toutes zones présentant des sensibilités ou enjeux environnementaux.

Typologie & spécifications

- Halte fluviale

Ambiance générale

- Centre bourg d'une petite commune, sans nuisance (sonore...) disposant d'abords végétalisés

Accessibilité & stationnement

- Site facile d'accès par les D45 et D47 pour la partie terrestre et par la Trézée / Canal de Briare pour la partie fluviale + Cyclotourisme : passage de la Scandibérique sur la rive opposée ;
- Possibilité de stationnement le long du quai (parking public) - Une soixantaine de places VL ;
- Quai non accessible⁽¹⁾.

Services à proximité

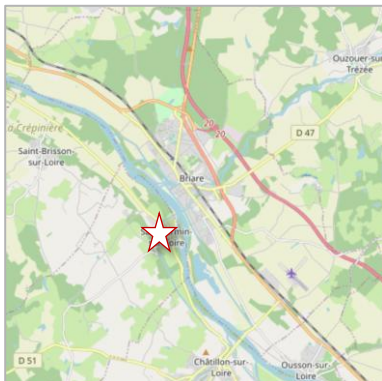
La halte est localisée :

- A proximité immédiate du centre-bourg où l'on retrouve 1 épicerie, 1 boulangerie (275 m), 1 point de restauration en saison (Iltrez'café : café, buvette & snack à 80 m au bout du quai) et autres services (postes...) ;
- A noter : 1 marché hebdomadaire, anime chaque dimanche matin la place du village (= la zone de stationnement) entre 8 et 12h proposant des produits locaux (commerces de bouche...).

(1). A noter : au sens réglementaire du terme ; revêtement de sol non adapté (> meuble) et présence de marches - (2). Zone UB : il s'agit d'une zone urbaine correspondant au tissu plus récent des territoires. Il se caractérise sur le plan morphologique avec un tissu moins dense qu'en zone UA, particulièrement végétalisé - (3). Zone N : naturelle - (4). Monument Historique - (5). Accès à l'eau et à l'électricité payante et règlement simultané d'un droit de séjour pour les bateaux se raccordant à la borne.

Halte nature de Saint-Firmin ou du Pont Canal : type 2

Localisation (coordonnées GPS) : 47°37'36.6"N 2°43'37.6"E - **Foncier** : propriété de VNF - **Gestion** : COT entre VNF et la commune de Saint-Firmin - **Linéaire existant** : une halte d'environ 80 ml (2 péniches de gabarit Freyssinet)



Existant : état des lieux

- **Aménagements** : 2 emplacements pour le stationnement de péniches d'un gabarit Freyssinet avec présence d'anneaux ancrés dans des massifs maçonnés pour l'amarrage + Quai non réellement aménagé > bande enherbée. Cette halte est localisée sur une digue (en remblai compacté) **classée** (bief + chemins de halage) **SOH** (Sécurité des Ouvrages Hydrauliques) qui fait l'objet d'un dossier ouvrage. Si des aménagements sont envisagés il sera nécessaire de faire **une déclaration de travaux** ;
- **Volet réglementaire & divers** : site hors parcelle cadastrée et localisé en zone Ni⁽²⁾, concernée par une servitude de type AC1, relative aux MH⁽³⁾ + Site dans l'emprise d'un PPRM⁽⁴⁾ et d'un PPRNP⁽⁵⁾ > **PPRI⁽⁶⁾ du Val de Briare** (en cours de révision) + Site localisé à environ 500 m de zones avec des enjeux environnementaux (Natura 2000 directives oiseaux et habitat et ZNIEFF de type 2)⁽⁷⁾ .

Typologie & spécifications

- Halte nature : stationnement courte durée (type 2)

Ambiance générale

- Un cadre bucolique, surplombant le grand paysage (en haut de la digue), aux portes du Pont Canal

Accessibilité & stationnement

- Site facile d'accès par le canal latéral à la Loire pour la partie fluviale et à proximité de la D951 pour la partie terrestre + Possibilité de rejoindre en VL la halte mais accès non carrossable⁽¹⁾ + En contrebas de la digue, passage de la Scandibérique ;
- Stationnement : absence d'aménagement

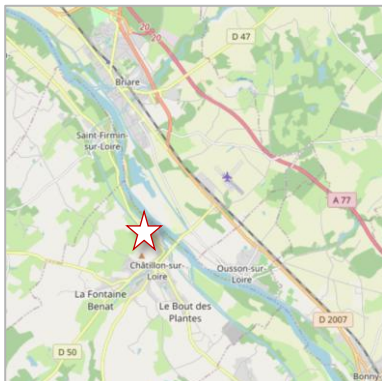
Services à proximité

- La halte est localisée non loin du centre bourg de la Commune de Saint-Firmin-sur-Loire à 400 m d'un point de restauration (Au Petit Matelot) et à 400 m d'un point d'intérêt patrimonial et architectural (le Pont Canal) ;
- Absence de commerce ou de service de proximité dans les alentours ;
- Absence de balisage lumineux (éclairage public) depuis le haut de la digue et ce jusqu'à la D951 / Grand Rue et de revêtement carrossable pour rejoindre le bas de la digue ou d'un revêtement stabilisé le long de la zone de stationnement / quai.

(1). A noter : les cheminements terrestres ne sont pas accessibles au sens réglementaire ; revêtement de sol non adapté (terrain meuble) et déclivité - (2). Zone naturelle inondable - (3). Monuments Historiques - (4). Plan de Prévention des risques miniers - (5). Plan de Prévention des Risques Naturels Prévisibles - (6). Plan de prévention du risque Inondation. Au-delà du PPRI Val de Briare il semblerait que le terrain soit soumis au PPRN-I des vals de Gien et Briare (à clarifier) - (7). Site localisé à 400 m (début de la zone au niveau du Pont canal) des zones Natura 2000 - Directive Habitats - Vallée de la Loire de Travers à Belleville-sur-Loire et de la ZNIEFF de type 2 Loire Berrichonne et à 600 m de la zone Natura 2000 - Directive Oiseaux - Vallée de la Loire du Loiret - (8). A l'intention des bateaux en transit pour une durée de 48h00 maximum - (9). A confirmer en fonction de l'organisation de l'axe 2 du plan de développement du tourisme fluvial de la CCBLP.

Halte nature des Hautes rives : type 1

Localisation (coordonnées GPS) : 47°36'05.1"N 2°44'48.6"E - **Foncier** : propriété de VNF - **Gestion** : COT entre VNF et les occupants - **Linéaire existant** : une halte d'environ 110 ml



Existant : état des lieux

- **Aménagements** : halte très sommairement aménagée. Possibilité de stationnement jusqu'à 5-6 bateaux + Halte non viabilisée. Néanmoins les bateaux stationnaires ont accès à l'eau et à l'électricité par des moyens détournés + Absence d'aménagement complémentaire ;
- **Volet réglementaire & divers** : site hors parcelle cadastrée et localisé pour partie en zone A⁽²⁾, et pour partie en zone N⁽³⁾ + Servitude : sans objet + Site localisé en face (après la D951 sur la rive opposée) de la zone Natura 2000 - Directive Oiseaux - Vallée de la Loire du Loiret, de la zone Natura 2000 - Directive Habitats - Vallée de la Loire de Travers à Belleville-sur-Loire et de la ZNIEFF de type 2 Loire Berrichonne.

Typologie & spécifications

- Halte nature : stationnement longue durée (type 1)

Ambiance générale

- Zone de stationnement isolée dans un cadre apaisé et arboré

Accessibilité & stationnement

- Site facile d'accès par le canal latéral à la Loire pour la partie fluviale et par une voie de desserte donnant sur la D951 à 550 m pour la partie terrestre⁽¹⁾ + Halte à 1 km de la Loire à vélo ;
- Possibilité de stationnement le long de l'eau mais absence d'aménagement spécifique.

Services à proximité

- Halte localisée à 1 km du port de plaisance de Châtillon-sur-Loire et de ses services et aménagements (restaurant Chez Mamie Germaine (fermé le soir), aire de jeux, capitainerie dont bloc sanitaire, atelier mécanique pour bateaux, rampe de mise à l'eau... ;
- Halte localisée à 1,2 km d'une boulangerie et à 1,5 km du centre bourg où l'on retrouve des commerces (pharmacie...), des services (poste...) et d'autres points de restauration (pizzeria...).

(1). A noter : le « quai » n'est pas accessible, au sens réglementaire. Il s'agit d'une bande enherbée et donc d'un revêtement de sol meuble - (2). Zone Agricole - (3). Zone Naturelle - (4). A confirmer en fonction de l'organisation de l'axe 2 du plan de développement du tourisme fluvial de la CCBLP.